

# Bedienungsanleitung

## SinglePlayer



**Kurz & Kaiser GmbH**  
Waldweg 5  
06917 Jessen OT Kleindröben  
Tel. 03 53 88 / 70 37 4  
Fax 03 53 88 / 70 00 86  
[www.kurzundkaiser.de](http://www.kurzundkaiser.de)

## Inhaltsverzeichnis

technische Daten / Leistungsbeschreibung	2
Ansichten	3
Sicherheitshinweise / Installationsanleitung	3
Innenansicht	4
Funktionen / Bedienungsanleitung	5
Betriebsarten / Firmware-Update	6
Einstellungen	7
Einstellungen per Handheld	9

## Technische Daten

Stromversorgung	9V bis 12V DC (Steckernetzteil, TÜV-GS-geprüft)
Stromaufnahme	max. 250 mA
Schutzgrad	IP20 (nur für trockene Räume)
Schutzklasse	III (Schutzkleinspannung)
Umgebungstemperatur bei Betrieb	0 bis 40°C
bei Lagerung	-25 bis 55°C
relative Luftfeuchte	max. 80% (nicht kondensierend)
Gehäuseabmessungen ca.(H x B x T)	55 x 134 x 142 mm <sup>3</sup>
Masse	0,3 kg
Anzahl der Audioausgänge	1 x 2 (Stereo) an 3,5 mm Klinkenbuchse

## Leistungsbeschreibung

- Player zum abspielen von einem Kanal Musik im MP3-Format
- ein Steckplatz für einen USB- Stick
- Handheldanschluss für Einstellungen / Bedienung
- upgrade- fähige Firmware (unter [www.kurzundkaiser.de](http://www.kurzundkaiser.de))
- kontinuierliche oder auch zufällige Wiedergabe
- Musikwiedergabe von beliebigen, oder nur von registrierten USB- Sticks (einstellbar, per PIN gesichert)
- autonomer Betrieb oder in Verbindung mit K&K Schaltmodulen bzw. Schaltboxen

Damit Ihnen unser hochwertiger SinglePlayer lange Zeit Freude bereitet, bitten wir Sie folgende Hinweise zu beachten:

Der SinglePlayer ist ein Abspielgerät für enkodierte digitale Musik. Er ist leicht zu bedienen und unempfindlich gegen Erschütterungen. Da zum Betrieb keine beweglichen Teile notwendig sind, arbeitet der SinglePlayer quasi verschleißfrei. Die Musik wird von wechselbaren USB-Laufwerken wiedergegeben, welche im Folgenden als USB- Sticks bezeichnet werden. Diese Sticks sind klein, leicht und robust und mittlerweile mit Speicherkapazitäten von mehreren Gigabyte erhältlich. Der SinglePlayer wurde mit USB- Sticks verschiedener Hersteller (namhafte wie auch „No Name“) getestet. Wir können jedoch nicht ausschließen, dass USB- Sticks auf dem Markt sind bzw. kommen werden, die nicht mit dem SinglePlayer zusammen arbeiten. Wir empfehlen daher im Zweifelsfalle vor dem Kauf mehrerer Sticks, erst einmal einen USB-Stick zu testen.

Bei der Wahl der Größe des Speichers ist zu beachten, dass der Platzbedarf der zu speichernden Musik vom Grad der Komprimierung abhängig ist. Bei einer Bitrate von 128 KBit/s, kann man davon ausgehen, dass für 1 min Wiedergabezeit ca. 1MB Speicherplatz benötigt wird. Das heißt, eine CD benötigt etwa 64 MB Speicherplatz.

**Achtung!** Bitte schließen Sie **nur USB- Sticks** an. Der Anschluss anderer USB- Geräte kann zur Beschädigung des SinglePlayers führen.

## Vorderansicht



## Rückansicht



## Sicherheitshinweise

**Achtung!** Bei Schäden, welche durch Nichtbeachtung dieser Anleitung verursacht werden, erlischt der Garantieanspruch. Für Folgeschäden, die daraus resultieren, übernehmen wir keine Haftung.

Eine Verwendung ist nur in trockenen geschlossenen Räumen erlaubt. Das Gerät ist vor starker Schmutz- und Feuchtigkeitseinwirkung zu schützen. Eine nicht bestimmungsgemäße Verwendung des Produktes kann zur Beschädigung desselben führen. Darüber hinaus ist dies mit Gefahren, wie z.B. Kurzschluss, Brand, elektrischer Schlag usw. verbunden. Das gesamte Produkt darf nicht geändert bzw. umgebaut werden !

**Vorsicht !** Auf keinen Fall dürfen sie das Gerät in Betrieb nehmen oder weiter verwenden, wenn das Steckernetzteil beschädigt ist. Andernfalls besteht akute Lebensgefahr durch einen elektrischen Schlag. Wenn das eingesteckte Steckernetzteil beschädigt ist, lösen Sie erst die Sicherung des Stromkreises aus, bevor sie das Steckernetzteil aus der Steckdose ziehen! Das Steckernetzteil darf nicht repariert werden. Besorgen sie sich von ihrem Fachhändler, oder direkt vom Hersteller ein neues Steckernetzteil. Achten sie darauf, dass das Steckernetzteil immer festen und sicheren Halt in der Steckdose hat. Wackelige Stecker oder Steckdosen, können Funktionsstörungen hervorrufen und bedeuten unter Umständen Brandgefahr.

## Installationsanleitung

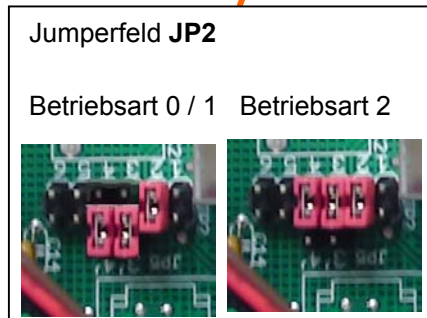
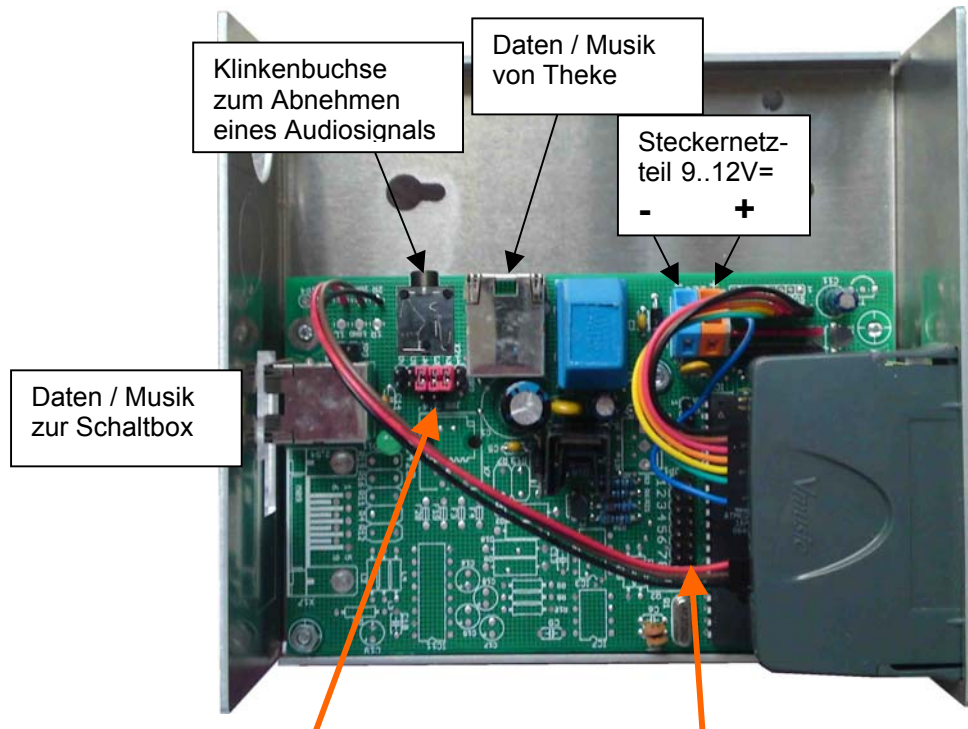
Montieren sie den SinglePlayer in der Kabine, und nehmen Sie die notwendigen Hardwareeinstellungen (Jumper) vor. Schließen sie das mitgelieferte Steckernetzteil an einer Schutzkontaktsteckdose an. Sorgen sie dafür, dass die Steckdose sowie das Steckernetzteil leicht erreichbar sind, um das Steckernetzteil bei Gefahr schnell aus der Steckdose ziehen zu können.

Der SinglePlayer sowie das mitgelieferte Steckernetzteil dürfen nicht in der Nähe von starken Wärmequellen (z.B. Heizung) aufgestellt werden. Vermeiden Sie direkte Sonneneinstrahlung, sowie Wärmestau am Montageort.

Schließen sie nun die Datenleitungen an. Alle Kabel sollen so verlegt werden, dass sie nicht durch scharfe Kanten oder starke Knicke beschädigt werden können.

USB- Sticks können auch im eingeschalteten Zustand gewechselt werden.

Innenansicht



**Jumperfeld JP1**  
**1, 2, 3, 4 nicht stecken !**  
 5 - nicht belegt  
 6 - nicht belegt  
 7 - 2 Taster für Kanalwahl am Handheldanschluss  
 8 - 3 Taster für Lautstärkeeinstellung und Kanalwahl am Handheldanschluss  
**Achtung! Das Stecken von Jumpern auf Platz 1, 2, 3, 4 führt zu Funktionsstörungen.**

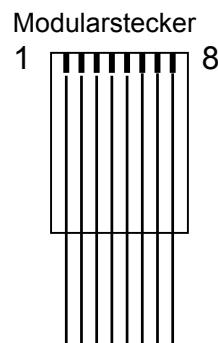
Pinbelegung am Handheldanschluss

Taster für Kanalwahl

- 2 - gemeinsamer Kontakt
- 5 - Kanal +
- 6 - Kanal -

Taster für Lautstärkeeinstellung und Kanalwahl

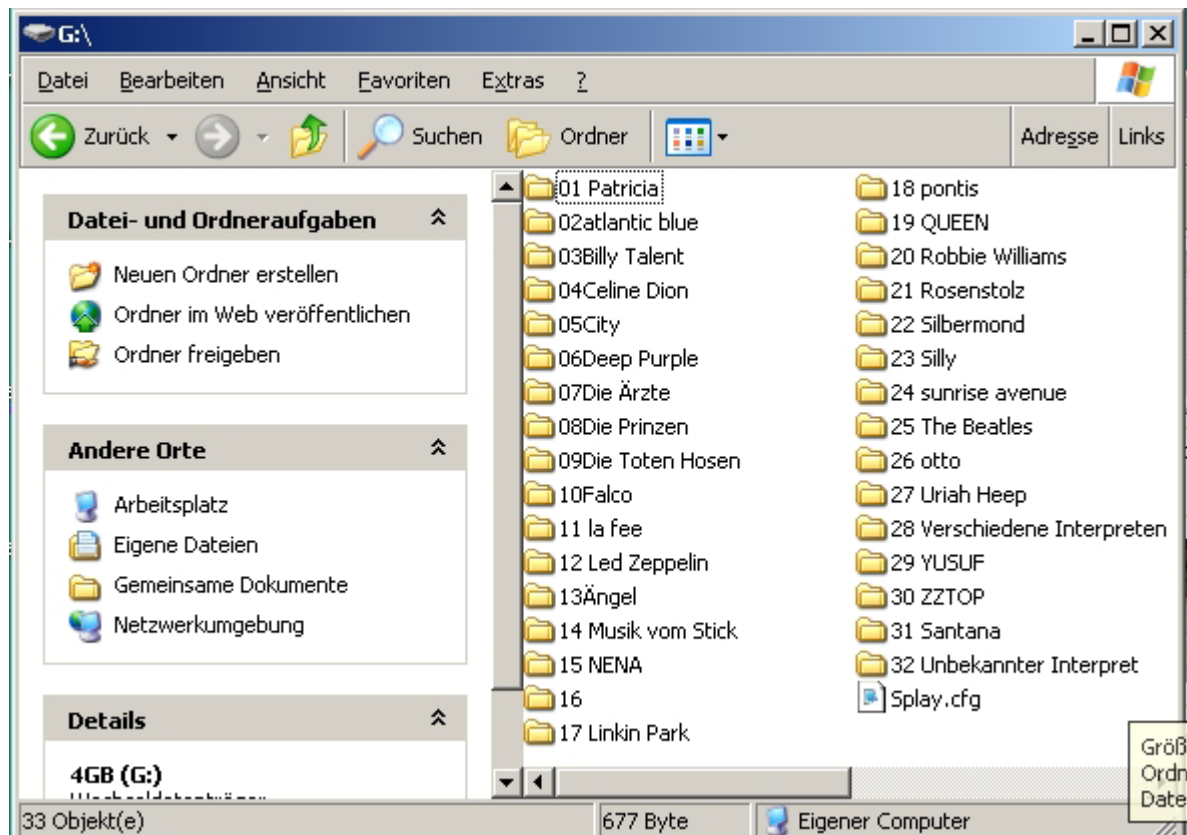
- 2 - gemeinsamer Kontakt
- 4 - Kanalwahl
- 5 - Lautstärke +
- 6 - Lautstärke -



**Hinweis:** Einstellungen, welche über Steckbrücken (Jumper) vorgenommen werden, sind erst nach Netzreset wirksam.

## Funktionen / Bedienungsanleitung

Der SinglePlayer kann Musik aus bis zu 99 Kanälen abspielen. Diese Kanäle sind Unterverzeichnisse, welche MP3-Dateien enthalten. Diese Unterverzeichnisse müssen am Anfang des Verzeichnisnamens die zugehörige Kanalnummer (**2-stellig!**) enthalten.



Mit dem Einschalten bzw. Stecken eines USB-Sticks beginnt der SinglePlayer, nach einer kurzen Initialisierungsphase, mit dem Abspielen der Musik. Das Arbeiten erkennt man am grünen blinken der zugehörigen LED.

## Betriebsarten

Der SinglePlayer kann in mehreren Betriebsarten und Kombinationen mit anderen Geräten genutzt werden.

Beachten Sie dazu bitte auch die notwendige Einstellung am Jumperfeld JP2. (siehe Innenansicht auf Seite 4)

### - Betriebsart 0 (Stand allone)

In Verbindung mit einem Handheld, oder 3 Tastern für Lautstärke und Kanalwahl, kann der SinglePlayer als eigenständiger MP3-Player mit 99 Musikkanälen arbeiten.

Am Kopfhöreranschluss können dann Kopfhörer oder auch Aktivboxen angeschlossen werden. Bei Verwendung eines Handhelds kann neben dem Wechseln der Kanäle, auch im Kanal vor und zurückgesprungen werden. Dazu muss vor jedem Drücken der Taste für Kanalwahl die Starttaste am Handheld betätigt werden.

### - Betriebsart 1

Bei Anschluss an einer K&K-Schaltbox, einem K&K-Schaltmodul oder aber auch an einem MCI, kann der SinglePlayer als dezentrale Musikquelle genutzt werden und das zentrale Musiksystem ersetzen.

Bei K&K-Schaltmodul und MCI sind 8 Musikkanäle nutzbar, es kann nur zwischen den Kanälen gewechselt werden.

Bei K&K-Schaltboxen (roter Deckel) ab Firmwareversion 01.16 bzw. 02.16 sind bis zu 99 Musikkanäle nutzbar. Dazu muss in der Konfiguration der Schaltbox „SglPlay1“ als Musiksystem eingestellt sein. Neben dem Wechseln der Kanäle, kann auch im Kanal vor und zurückgesprungen werden. Dazu muss vor jedem Drücken der Taste für Kanalwahl die Starttaste am Handheld betätigt werden.

### - Betriebsart 2

Nur bei Anschluss an einer K&K-Schaltbox (roter Deckel) ab Firmwareversion 01.16 bzw. 02.16, in Verbindung mit einem 8-Kanal-Musiksystem, sind ebenfalls bis zu 99 Musikkanäle nutzbar. Davon können bis zu 8 Kanäle Musik (bzw. 16 Kanäle mono) von der Theke und die restlichen Musikkanäle (bis 99) aus dem Singleplayer kommen. Dazu muss in der Konfiguration der Schaltbox „SglPlay2“ als Musiksystem eingestellt sein.

Wenn die Musik vom SinglePlayer kommt, kann auch im Kanal vor und zurückgesprungen werden. Dazu muss vor jedem Drücken der Taste für Kanalwahl die Starttaste am Handheld betätigt werden.

## Firmware-Update

Nehmen sie einen mit Musik bespielten USB- Stick und kopieren Sie auf diesen die Dateien „SPLAY.UPD“ und „ftrfb.ftd“.

Schalten sie den SinglePlayer aus und stecken sie diesen USB- Stick in den USB- Anschluss. Schalten sie den SinglePlayer ein.

Der SinglePlayer sucht jetzt nach neuer Firmware auf dem Stick und startet bei Erfolg mit dem Update. Nach ca. 1-2 Minuten ist der Vorgang abgeschlossen und es wird jetzt wieder Musik abgespielt.

Zum Abschluss löschen sie von diesem USB- Stick die Dateien „SPLAY.UPD“ und „ftrfb.ftd“ bevor sie ihn wieder am SinglePlayer verwenden.

**Achtung!** Ein laufendes Update darf nicht unterbrochen werden. Stellen sie sicher, dass alle Netzstecker richtig stecken und schalten sie das Gerät nicht vorzeitig aus!

**Einstellungen**

**- Wiedergabemodus (Playmode)**

Zum Abspielen der Musik können verschiedene Modi eingestellt werden. Diese Einstellungen können wahlweise per Konfigurationsdatei auf dem USB- Stick oder manuell per Handheld vorgenommen werden.

<b>Mode</b>	<b>Funktion</b>
Continuous 0 (con0)	Es werden alle Titel aus allen Verzeichnissen (Kanälen) abgespielt. Sobald alle Titel abgespielt wurden, beginnt die Wiedergabe von neuem.
Continuous 1 (con1)	Es werden alle Titel aus dem aktuellen Verzeichnis (Kanal) abgespielt. Sobald alle Titel abgespielt wurden, beginnt die Wiedergabe von neuem.
Shuffle (shfl)	Es werden alle Titel aus dem aktuellen Verzeichnis (Kanal) in zufälliger Reihenfolge abgespielt.

**- PIN- Eingabe / Änderung**

Bestimmte Einstellungen am Multiplayer erfordern die vorherige Eingabe einer vierstelligen PIN. (Persönliche IdentifikationsNummer)

Im Auslieferungszustand ist diese PIN immer „0000“.

Die Einstellung und Änderung der PIN ist im Abschnitt „Bedienung per Handheld“ beschrieben.

**Achtung!** Bei Verlust der PIN muss das Gerät an den Hersteller geschickt werden!

**- USB- Stick- Verwaltung (Registrierung)**

Der aktuelle USB-Stick kann am Singleplayer registriert werden, so dass nur von diesem registrierten Stick Musik wiedergegeben wird. Andere bzw. geänderte Sticks werden abgewiesen.

Diese Funktion soll verhindern, dass das Personal eigenmächtig die Musikauswahl ändert. Desweiteren bietet diese Funktion einen gewissen Diebstahlschutz.

Die Registrierung des Sticks erfolgt per Handheld.

→ siehe Abschnitt „Einstellungen per Handheld“

Im Menü „registry“ kann der aktuelle Status abgefragt, sowie die Registrierung vorgenommen werden. Die Registrierung wird nur ausgeführt, wenn vorher im PIN-Menü die richtige PIN eingegeben wurde. In diesem Falle wird der erkannte Stick registriert. Ist kein Stick gesteckt, wird eine eventuelle Registrierung gelöscht und es wird wieder jeder Stick angenommen.

<b>Status</b>	<b>Bedeutung</b>
free	frei – jeder Stick erlaubt
lock	nur registrierter Stick erlaubt
err	Fehler – Stick nicht erlaubt

**Folgende Einstellungen können nur per Konfigurationsdatei vorgenommen werden.**

**- Beginn-Kanal-Nummer** (BeginChan)

(Eintrag: 01-99, 2-stellig)

Legt fest, welcher Musik-Kanal nach Reset gewählt wird. In der Betriebsart 2 soll hier die erste Kanalnummer des SinglePlayers eingetragen sein.

**- Anzahl der Kanäle** (ChanMax)

(Eintrag: 01-99, 2-stellig)

Hier muss die Nummer des letzten (höchsten) Musikkanal eingetragen werden.

**- Beginn-Lautstärke** (VolumeBegin)

(Eintrag: 01-31, 2-stellig)

Legt fest, welche Lautstärke nach Reset eingestellt wird. Bei der Verwendung des SinglePlayers in Verbindung mit einer Schaltbox / Schaltmodul sollte hier die maximale Lautstärke eingetragen werden.

**- Maximale Lautstärke** (VolumeMax)

(Eintrag: 01-31, 2-stellig)

Legt fest, welche Lautstärke maximal eingestellt werden kann. Bei der Verwendung des SinglePlayers in Verbindung mit einer Schaltbox / Schaltmodul ist dieser Eintrag nicht relevant.

**- Kanalwahlfunktion** (ChanFkt)

(Eintrag: 0/1, 1-stellig)

Bei Eintrag 1 wird nach Erreichen des höchst möglichen Musikkanals, wieder bei Kanal 1 begonnen.

Bei der Verwendung des SinglePlayers in Verbindung mit einer Schaltbox / Schaltmodul ist dieser Eintrag nicht relevant.

## Einstellung per Datei

Öffnen Sie die Datei „splay.cfg“ mit einem Texteditor und tragen Sie die entsprechenden Werte ein. Achten Sie auf Groß-/Kleinschreibung und darauf, dass alle Einträge ohne Leerzeichen eingegeben werden.

Kommentarzeilen beginnen mit „;“.

Speichern Sie die Datei auf dem entsprechenden USB- Stick (im root).

Nach dem Anstecken des Stick am Multiplayer werden die Einstellungen aus der Konfigurationsdatei übernommen.

Beispiel „splay.cfg“:

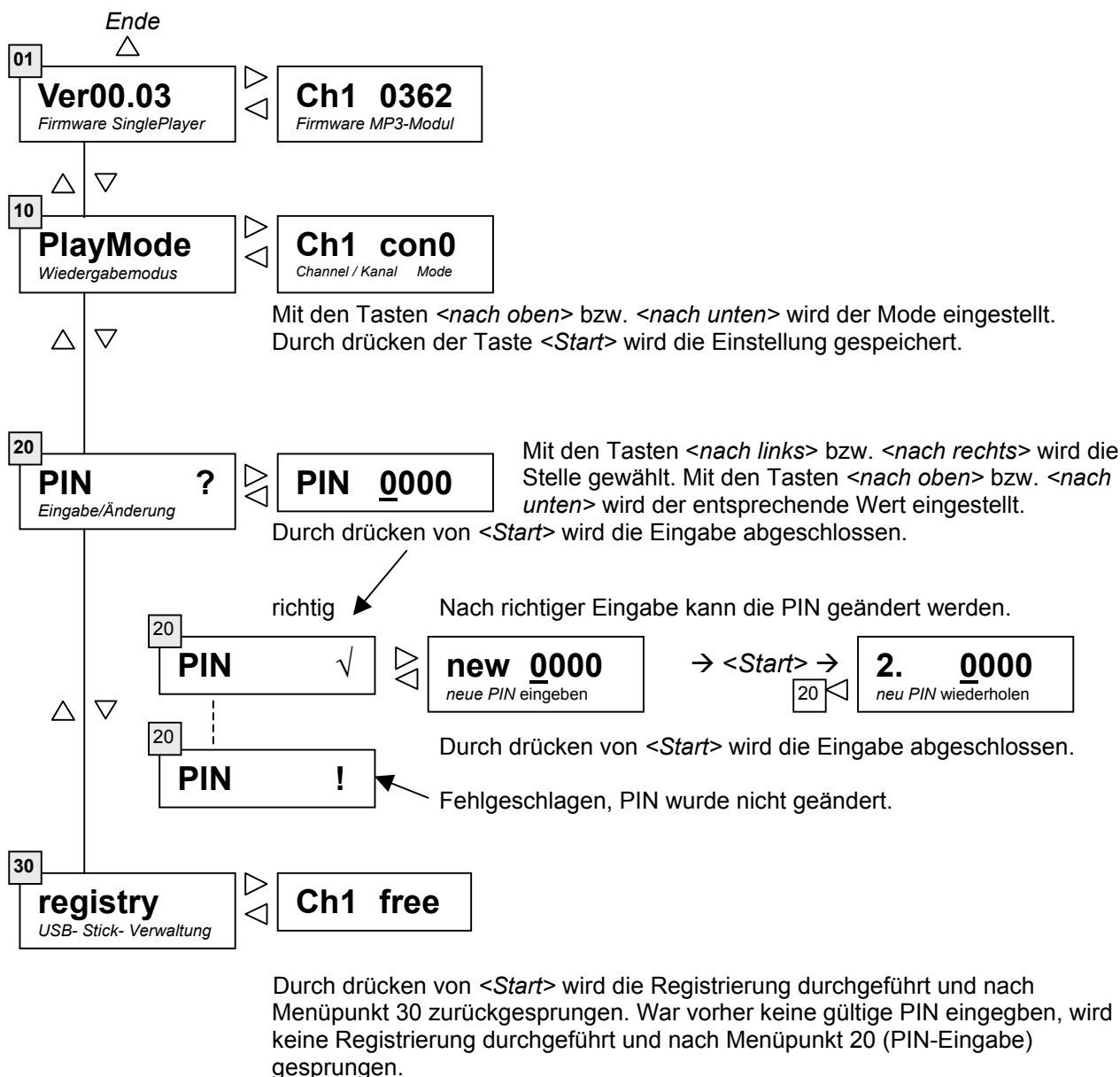
```
; Kurz & Kaiser GmbH
;Konfigurationsdatei für Singleplayer
;ACHTUNG!
;Alle Einträge ohne Leerzeichen eingeben und jede Zeile mit Enter abschließen.
;Kommentarzeilen beginnen mit ";".
;
;Playmode=0 (continuous 0)
;Abspielen aller Titel entsprechend der Reihenfolge im Directory.
;Es werden auch Titel aus Unterverzeichnissen abgespielt.
;
;Playmode=1 (continuous 1)
;Abspielen aller Titel entsprechend der Reihenfolge im Directory aus dem root.
;Titel in Unterverzeichnissen werden nicht abgespielt!
;
;Playmode=2 (shuffle)
;Zufälliges abspielen aller Titel aus dem root.
;Titel in Unterverzeichnissen werden nicht abgespielt!
;
Playmode=2
BeginChan=09
ChanMax=30
VolumeBegin=15
VolumeMax=31
ChanFkt=1
```



**Einstellungen per Handheld**

1. Handheld abziehen und wieder anstecken -> warten bis „ \* K&K\* “ erscheint.
2. <Start> drücken. Es wird für 1 Sekunde die Firmware- Version des Handhelds angezeigt  
Danach wird die Firmware - Version des SinglePlayers angezeigt.
3. Innerhalb von 2 Sekunden Taste <nach unten> oder <nach rechts> drücken.  
Dann weiter siehe Blockbild.

Mit den Cursortasten können Sie sich nun durch das Menü bewegen.  
30 Sekunden nach der letzten Eingabe, oder durch mehrmaliges drücken der Taste <Start> wird das Menü beendet und eine etwaige PIN-Anmeldung zurückgesetzt.



Änderungen im Rahmen der Weiterentwicklung vorbehalten!  
Diese Dokumentation bezieht sich auf den Firmwarestand ab Version 00.03.