

Installationsunterlagen

**Schaltbox für Sonnenbank
mit passivem Musikausgang**

SBX -p



Kurz & Kaiser GmbH
Waldweg 5
06917 Jessen OT Kleindröben
Tel. 03 53 88 / 70 37 4
Fax 03 53 88 / 70 00 86
www.kurzundkaiser.de

Inhaltsverzeichnis

technische Daten	2
Sicherheitshinweise	3
Installationsanleitung	3
Einstellungen	5

Technische Daten

Stromversorgung	230V AC,50-60Hz
Stromaufnahme	5W
Schutzgrad	IP20
Betriebstemperatur	5°C bis 40°C
Gehäuseabmessungen ca.(HxBxT)	55 x 140 x 145 mm ³
Gewicht ca.	0,55 kg
Schnittstellen	1x RS485
Belastbarkeit des Schaltausgang K1 (Licht)	max. 230V AC, 1 A

- 1 Relais (Schließer) für Licht, mit Sicherheits- Zeitüberwachung
- 1 Eingang für „Fernstart“- Taster (Start, Putzen aus)
- Die Adressierung der Schaltbox kann hart über Steckbrücken (Jumper), aber auch per Software erfolgen.
- 1 Cat6-Buchse für Linienbus und Audiosignale
- 3,5 mm Klinkenbuchse zum Abgreifen der Audiosignale (z.B. Anschluss von Aktivboxen)
- einfaches Gehäuse für verdeckte Montage
- Alle Ein- und Ausgänge sind weitgehend gegen Überlastungen / Überspannungen geschützt.
- Die Sekundärseite des Netzteiles ist mit einer selbstrückstellenden Sicherung abgesichert, so dass nach Wegfall des Überstromes die Schaltbox wieder normal funktioniert, ohne dass man eine Sicherung wechseln muss.
- upgrade- fähige Firmware (unter www.kurzundkaiser.de)

Änderungen im Rahmen der Weiterentwicklung vorbehalten!

Sicherheitshinweise für Schaltbox -p

Die Schaltbox -p ist nach Stand der Technik und anerkannten sicherheitstechnischen Regeln gefertigt. Von dem Gerät können aber Gefahren ausgehen, wenn dieses unsachgemäß angeschlossen, oder zu nicht bestimmungsgemäßigem Gebrauch eingesetzt wird.

Jede Person, die mit Montage, Inbetriebnahme und/oder Wartung der Schaltbox befasst ist, muss diese komplette Anleitung gelesen und auch verstanden haben!

Die Schaltbox -p ist, als Teil einer Steuerung für Sonnenstudios, ausschließlich zum Ansteuern eines Solariums bestimmt. Eine andere oder darüber hinaus gehende Benutzung gilt nicht als bestimmungsgemäß.

Für evtl. daraus resultierende Schäden haftet der Hersteller/Lieferant nicht.

Dieses Produkt ist nur für den Anschluss an 230V/50-60Hz Wechselspannung zugelassen. Eine Verwendung ist nur in trockenen geschlossenen Räumen erlaubt. Das Gerät ist vor starker Schmutz- und Feuchtigkeitseinwirkung zu schützen!

Eigenmächtige Umbauten und/oder Veränderungen sind nicht gestattet und schließen eine Haftung des Herstellers/Lieferanten für daraus resultierende Folgeschäden aus.

Im Falle einer Reparatur dürfen nur Originalersatzteile verwendet werden.

An die Schaltbox darf nur Originalzubehör bzw. vom Hersteller freigegebenes Zubehör angeschlossen werden!

Beim Anschluss/Betrieb des Gerätes sind die örtlich geltenden Bestimmungen, sowie die technischen Richtlinien des Herstellers des Solariums zu beachten!

Installationsanleitung

Achtung! Bei Schäden, welche durch Nichtbeachtung dieser Anleitung verursacht werden, erlischt der Garantieanspruch. Für daraus resultierende Folgeschäden übernehmen wir keine Haftung.

Arbeiten an elektrischen Anlagen oder Betriebsmitteln dürfen nur von einer Elektrofachkraft oder von unterwiesenen Personen unter Leitung und Aufsicht einer Elektrofachkraft den elektrotechnischen Regeln entsprechend vorgenommen werden.

Montieren Sie die Schaltbox in unmittelbarer Nähe des Solariums bzw. im Solarium.

Die Schaltbox darf nicht in der Nähe von starken Wärmequellen (z.B. Heizung, im Abluftstrom, neben den Vorschaltgeräten...) montiert werden. Vermeiden Sie direkte Sonneneinstrahlung, sowie Wärmestau am Montageort.

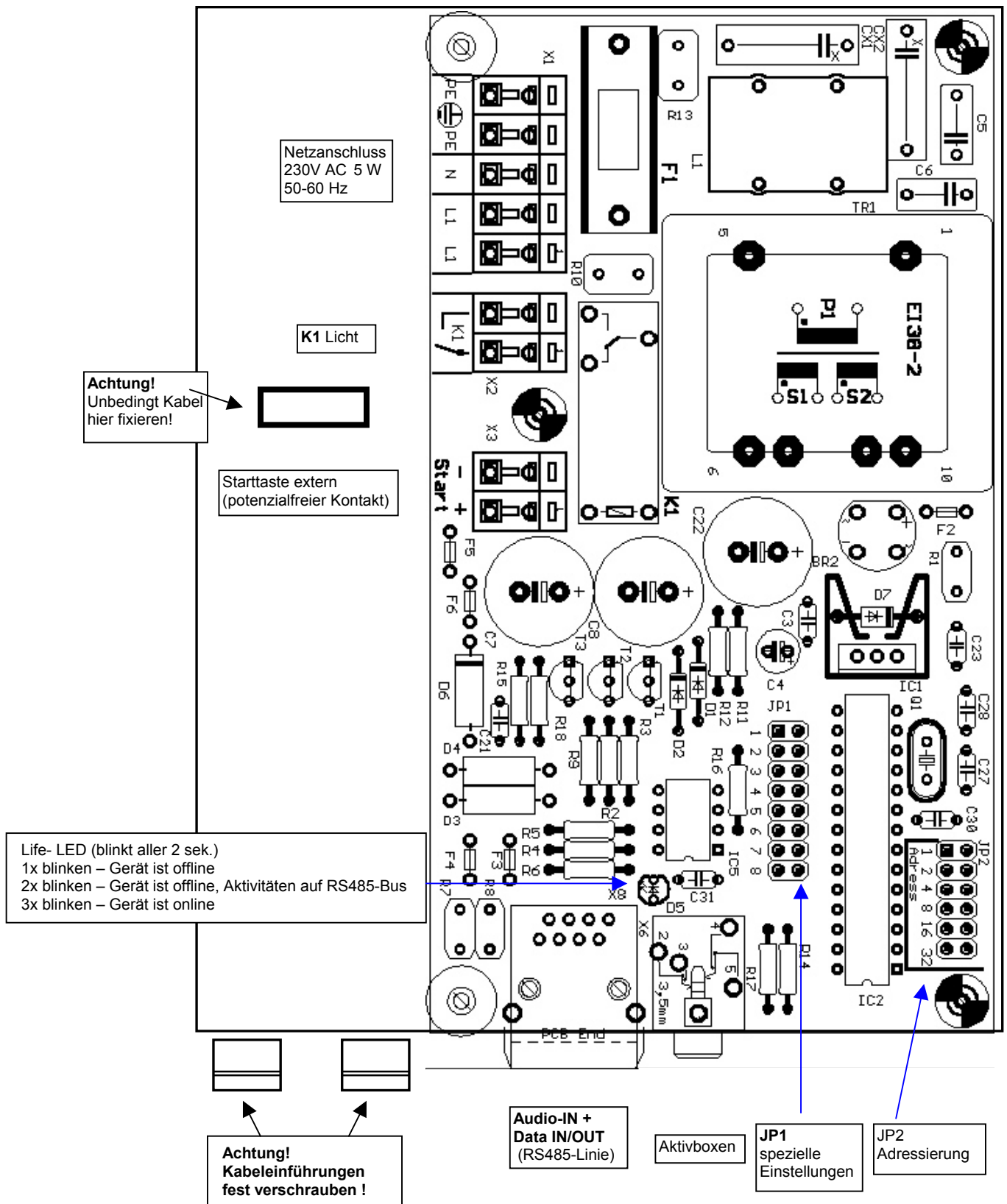
Das Solarium ist vor dem Anschluss der Schaltbox spannungsfrei zu schalten.

Alle Kabel sollen so verlegt werden, dass sie nicht durch scharfe Kanten oder starke Knicke beschädigt werden können. Vor Einstecken der Datenleitung zur Steuerung ist eine Funktionsprobe durchzuführen! Testen Sie dabei insbesondere die sichere Funktion des „Fernstarttasters“!

Vergessen Sie nicht die Schaltbox zu adressieren!

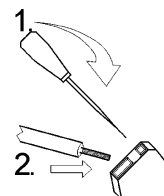
Hinweis: Einstellungen, welche über Steckbrücken (Jumper) vorgenommen werden, sind erst nach Netzreset wirksam.

Achtung! An die Schaltbox darf nur unser Originalzubehör bzw. von uns freigegebenes Zubehör angeschlossen werden!



Bedienung der Anschlussklemmen

1. Federklemme mit Schraubendreher öffnen
2. Ader einführen
3. Schraubendreher herausnehmen
4. an der Ader ziehen, um sicheren Sitz zu prüfen



Einstellungen der Schaltbox

Adressierung (Bestimmung der Kabinennummer)

Für eine einwandfreie Funktion muss die Schaltbox adressiert werden. Dies kann über den 6-fach Jumperblock JP2, oder auch per PC erfolgen. Es ist darauf zu achten, dass keine Kabinennummer doppelt vergeben wird, da dies zu Adresskonflikten führt, und somit die Funktion nicht mehr gewährleistet ist.

JP2 Steckbrücken (Jumper) zur Adressierung der Schaltbox

Adr./ Brücke	32	16	8	4	2	1	Adr./ Brücke	32	16	8	4	2	1
1						x	16		x				
2					x		17		x				x
3					x	x	18		x			x	
4				x			19		x			x	x
5				x		x	20		x		x		
6				x	x		21		x		x		x
7				x	x	x	22		x		x	x	
8			x				23		x		x	x	x
9			x			x	24		x	x			
10			x		x		25		x	x			x
11			x		x	x	26		x	x		x	
12			x	x			27		x	x		x	x
13			x	x		x	28		x	x	x		
14			x	x	x		29		x	x	x		x
15			x	x	x	x	30		x	x	x	x	

Belegung JP 1 (spezielle Einstellungen)

- 1 - **nicht stecken !**
- 2 - nicht belegt
- 3 - **nicht stecken !**
- 4 - **nicht stecken !**
- 5 - nicht belegt
- 6 - alternatives Protokoll auf RS485-Bus einschalten
- 7 - nicht belegt
- 8 - nicht belegt

Hinweis: Das Stecken von Jumpern auf Platz 1, 3, 4 führt zu Funktionsstörungen der Schaltbox.
Jumpereinstellungen werden erst nach Netzreset wirksam!